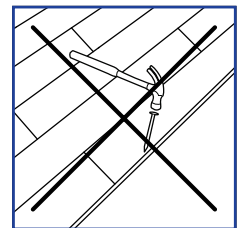
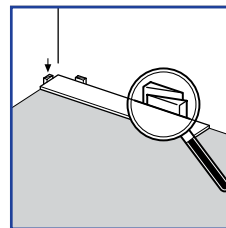
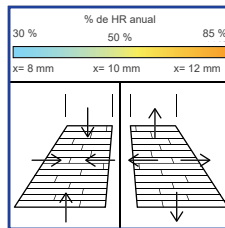
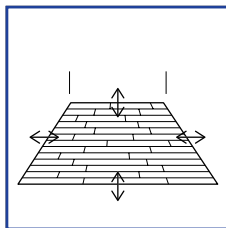
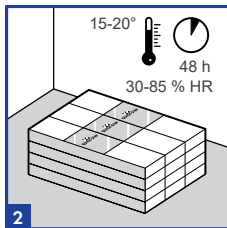
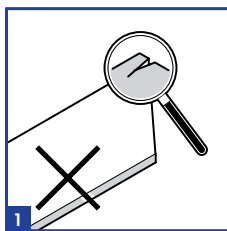


Los materiales del suelo Quick-Step Wood se proporcionan con instrucciones en forma de ilustraciones. El texto mostrado a continuación cubre la instalación flotante o encolada, y se divide en cuatro áreas: Preparación, Instalación, Finalización y Mantenimiento. Es recomendable que lea atentamente esta información mientras examina cada ilustración. Si tiene dudas o preguntas, póngase en contacto con su distribuidor o los servicios de asistencia técnica de Quick-Step. Se recomienda encarecidamente el uso de accesorios originales Quick-Step para beneficiarse de la garantía completa del producto.

ANTES DE COMENZAR

El suelo de madera se debe considerar un producto de interiores y tratarse como tal antes, durante y después de la instalación. La instalación debe llevarse a cabo una vez que los posibles trabajos de pintura u otros trabajos que conlleven humedad se hayan realizado y secado. Si se van a realizar otros trabajos tras la instalación, debe colocarse una cubierta protectora adecuada sobre el suelo Quick Step Wood. NO fije con cinta el material protector directamente a la superficie, ya que el pegamento de la cinta podría dañar la superficie lacada o aceiteada.



1. PREPARACIÓN

1

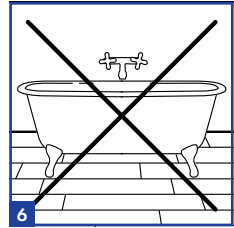
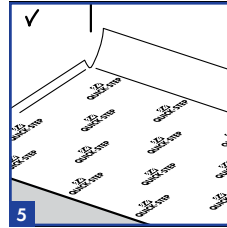
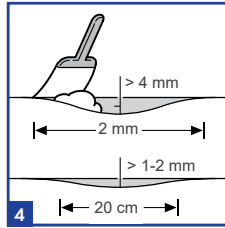
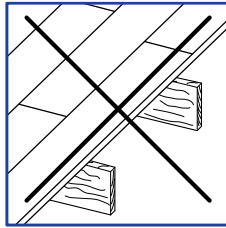
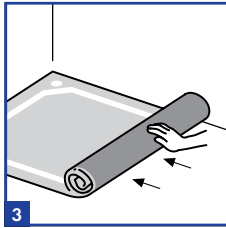
Los suelos Quick-Step Wood se pueden adquirir con diferentes formatos, decoraciones y clasificaciones. Asegúrese de haber recibido el suelo de madera que ha pedido antes de comenzar la instalación. Siempre es buena idea conservar una etiqueta final junto con su recibo. Además, anote el código de producción indicado en la parte trasera de las planchas. No instale planchas con superficies, bordes o juntas dañados. Revise cuidadosamente cada plancha antes y durante la instalación, preferiblemente a la luz del día. Tenga en cuenta que la madera no es un material homogéneo. La madera es un producto natural, por lo que dos planchas de madera nunca serán idénticas, del mismo modo que no hay dos árboles idénticos. La presencia, cantidad y tamaño de albura, nudos y grietas depende de la clasificación seleccionada y el rango elegido. Estas son características naturales de la madera y no pueden considerarse como un defecto del producto. Por lo tanto, siempre debe comprobar si la impresión del suelo le parece correcta antes de la instalación y si dispone de toda la información. Una vez instalada una plancha de madera, esta se considerará aceptada y los defectos o variaciones de color no podrán constituir motivo válido para una reclamación. Es recomendable que se mezclen las planchas de varios paquetes durante la instalación.

2

Después de recibir los paquetes, estos deben aclimatarse. Para ello, se deben dejar cerrados y almacenados en horizontal separados de la pared y el suelo base antes de la instalación. Almacene los paquetes cerrados a una temperatura ambiente normal (15-20 °C/59-65 °F) y un nivel de humedad relativa (HR) del 30-85 % durante un mínimo de 48 horas antes de la instalación. El suelo Quick-Step Wood está compuesto de madera natural y, por lo tanto, se expandirá y contraerá cuando cambie la humedad relativa. La variación en las dimensiones de un suelo instalado será ligeramente mayor en anchura que en altura. A 20 °C y con una humedad relativa (HR) del 40-60 %, el cambio en las dimensiones es muy reducido. El suelo Quick-Step Wood se produce y entrega con un contenido de humedad suficiente para soportar una humedad relativa del 30-85 %.

Flotante

En ciertos tipos de clima, por ejemplo, en los países nórdicos durante el invierno, la humedad relativa podría caer por debajo del 30 % y en verano subir por encima del 85 %. Esto genera un desplazamiento del suelo de madera. Para dejar suficiente espacio para este desplazamiento natural y evitar juntas abiertas, chirridos y otros efectos, mantenga siempre una junta de dilatación adecuada con respecto a entradas, escaleras, tuberías, etc. Utilice las cuñas del kit de instalación para dejar el espacio correcto. Si la instalación se realiza en regiones con una media de humedad relativa alta, el espacio debe aumentarse. (Humedad relativa alta = expansión del suelo). El espacio libre debe dejarse abierto y no rellenarse con ningún sellador, silicona u otro adhesivo. Una instalación flotante debe ser, como su nombre indica, flotante. Por lo tanto, nunca fije el suelo con clavos, pegamento, tornillos u objetos pesados, como cocinas.



3

El suelo Quick-Step Wood debe instalarse sobre un subsuelo sólido y autosustentado de madera o cemento. Cualquier otro tipo de revestimiento de suelo debe retirarse previamente. No tiene que haber señal alguna de moho o de plaga de insectos. Asegúrese de que el subsuelo esté nivelado y clave o atornille cualquier pieza suelta. Si existen revestimientos de suelo textiles o permeables al vapor, es necesario retirar tanto el revestimiento como su base. No es necesario retirar los suelos existentes con un revestimiento hermético al vapor (PVC, linóleo, etc.) si cumplen todos los demás requisitos. El espacio de rastreo debajo de la base de madera debe ventilarse. Retire cualquier obstáculo y asegúrese de que la ventilación sea suficiente (con un mínimo de 4 cm² de apertura total/m² de suelo). Tenga en cuenta que la madera y los materiales orgánicos pueden secarse en determinados lugares y dañar el suelo si existe una fuente de calor como un ventilador de aire caliente, una estufa de leña u otro elemento que genere altas temperaturas. El contenido de humedad de la madera no puede superar el 10 %. Se prohíbe la instalación directamente en las vigas del suelo.

Flotante

En una instalación flotante, siempre es necesario utilizar una capa de subsuelo. Si se trata de un subsuelo de madera, instale el nuevo suelo Quick-Step Wood en perpendicular a las planchas de madera.

Encolado

El revestimiento de suelo existente debe retirarse por completo antes de pegar el suelo Quick-Step Wood. El subsuelo debe presentar niveles adecuados de firmeza, sequedad, dureza y uniformidad, y ajustarse a la norma. Cerciérese de que el subsuelo esté seco, llano, estable, limpio y que no tenga manchas de grasa o sustancias químicas. De ser necesario, cepille y limpie los adhesivos antiguos existentes. Retire también todos los residuos (incluso los clavos), barra y pase la aspiradora con cuidado antes de la instalación. Corrija las imperfecciones principales de la superficie, así como las grietas más importantes. Tras la instalación del suelo se recomienda retirar también el rodapié antiguo e instalar el nuevo.

4

Debe revisarse cuidadosamente todo el subsuelo en busca de algún tipo de desnivel. Utilice un borde recto de aproximadamente 2 m y asegúrese de que no haya desniveles de más de 4 mm en el caso de instalación flotante o 3 mm en el caso de instalación encolada. También se prohíben pequeños picos de entre 1 y 2 mm en un radio de 200 mm, por lo que deben cepillarse hasta hacerlos desaparecer. Si es necesario, utilice un compuesto de nivelación para obtener la planicidad correcta del subsuelo.

5

Flotante

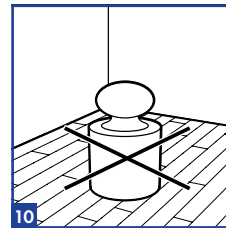
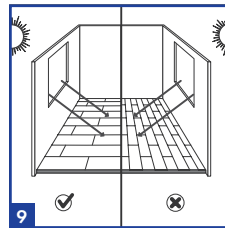
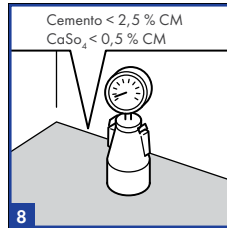
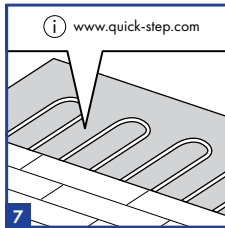
En el caso de las instalaciones FLOTANTES, recomendamos encarecidamente el uso de una capa de subsuelo Quick-Step para obtener una reducción óptima del sonido, la mayor comodidad al andar, la ausencia de chirridos y la nivelación de pequeñas irregularidades. Si la instalación flotante se realiza sobre una capa de cemento u hormigón o si existe suelo radiante, se debe utilizar una pantalla para la humedad. Todas las capas de subsuelo Quick-Step cuentan con una barrera frente al vapor integrada. Si se utiliza otra capa de subsuelo que dispone de barrera frente al vapor, debe instalarse una película de PE con un mínimo de 0,2 mm como pantalla para la humedad. Asegúrese de que la película de PE se superpone con un mínimo de 200 mm. Las instalaciones flotantes con cualquier otro tipo de capa de subsuelo que no sea de Quick-Step deben cumplir las mismas especificaciones técnicas. Si surgen problemas provocados por el uso de una capa de subsuelo no compatible, se anulará la garantía.

Encolado

En el caso de la instalación ENCOLADA, no se puede utilizar una capa de subsuelo. Recomendamos aplicar siempre una membrana impermeable líquida antes de instalar el suelo de madera encolado sobre el suelo base. Este DPM líquido es un recubrimiento de resina epoxi de dos o tres componentes que garantiza una barrera frente a la humedad. A continuación, se puede unir el suelo Quick-Step Wood directamente a este DPM con un adhesivo flexible, como MS o PU.

6

El suelo Quick-Step Wood no debe instalarse en una habitación normalmente húmeda, en habitaciones con desagüe de suelo ni en habitaciones extremadamente secas, como las saunas.



7

Si hay calefacción o refrigeración por suelo radiante, se aplican instrucciones adicionales. Por motivos de seguridad y salud y con el fin de evitar problemas con el suelo Quick-Step Wood, deben seguirse unas reglas básicas importantes:

Calefacción por suelo radiante

- En primer lugar, es muy importante garantizar una temperatura máxima de 27 °C (80 °F) en la superficie del suelo.
- Si se trata de una instalación flotante, debe seleccionarse una capa de subsuelo adecuada. La resistencia térmica (R) total del suelo Quick-Step Wood combinada con la capa de subsuelo no debe ser superior a 0,15 m²K/W.
- Cambie siempre la temperatura progresivamente durante el inicio y la finalización del período de uso de la calefacción.
- Por último, intente evitar la acumulación de calor que provoque las moquetas o alfombras, o cuando se deja un espacio insuficiente entre los muebles y el suelo.
- Están permitidos los sistemas de suelo radiante por agua o eléctricos.

Refrigeración por suelo radiante

- En el caso de la refrigeración de suelo, la resistencia al calor debe ser < 0,15 m²K/W. La resistencia al calor del suelo Quick-Step Wood de 13,5 mm es de aproximadamente 0,140 m²K/W.
- Asegúrese de que exista un sistema de seguridad adecuado que incluya sensores automáticos que detecten el momento en que se alcanza el punto de rocío (es decir, el inicio de la condensación) en el suelo de madera o debajo del mismo y apaguen la refrigeración.

Visite www.quick-step.com para obtener más información acerca de la calefacción y refrigeración por suelo radiante.

8

Los sustratos minerales, como el hormigón, deben estar lo suficientemente secos antes de realizar la instalación. La instalación sobre subsuelo de cemento requiere un CM < 2,5 (75 % HR). La instalación sobre subsuelo de anhídrita requiere un CM < 0,5 (50 % HR). Si el contenido de humedad es más alto o puede aumentar, se deben utilizar otros tipos de protección contra la humedad. Si se utiliza suelo radiante, el subsuelo de cemento requiere un CM < 1,5 (60 % HR) y el subsuelo de anhídrita, un CM < 0,3 (40 % HR). (Consulte las instrucciones para el suelo radiante). Siempre mida, registre y conserve los resultados del contenido de humedad. Se debe dejar secar un nuevo suelo de cemento durante al menos una semana por centímetro de grosor (3/8") (grosor máximo de 4 cm) (1-1/2"). Un grosor superior a 4 cm (1-1/2") requerirá el doble de tiempo de secado. Por ejemplo, una capa de cemento de 6 cm (2-1/2") se debe dejar secar durante al menos 8 semanas.

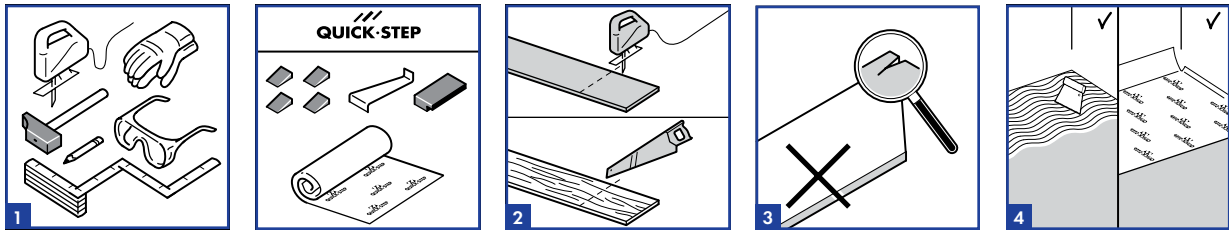
9

Planifique cuidadosamente la dirección de instalación de las planchas antes de comenzar. Por lo general, es recomendable que la instalación se coloque de forma paralela a la luz entrante (es decir, en perpendicular a las ventanas). Si la habitación es larga y estrecha como, por ejemplo, un pasillo, la instalación debe realizarse en paralelo a las paredes largas. Tenga en cuenta el hecho de que el color natural se verá afectado por la luz del sol (la decoloración por la luz UV es inevitable). Esto podría provocar decoloraciones y cambios de color naturales que no suponen un defecto del producto.

10

En el caso de instalaciones FLOTANTES, las islas de cocina y otros objetos pesados NO deben instalarse sobre el suelo. El suelo de madera flotante debe quedar alrededor de los puntos de apoyo de objetos pesados para evitar juntas abiertas y planchas separadas. Los posibles métodos para ello son:

1. Instale primero los objetos pesados y, a continuación, instale el suelo Quick-Step Wood alrededor del objeto pesado. No coloque los objetos pesados sobre el suelo de madera.
2. Instale el suelo Quick-Step Wood antes de instalar los objetos pesados. A continuación, marque sobre el suelo Quick-Step Wood el lugar donde se instalarán los objetos pesados. Por último, retire el suelo de madera con una sierra en los lugares donde apoyarán las patas de los muebles o retire una junta de dilatación completa en el perímetro de un mueble pesado.



2. INSTALACIÓN

1

El suelo Quick-Step Wood es fácil de instalar y no requiere herramientas costosas. Además de algunas herramientas de bricolaje habituales (regla de plegado, lápiz, martillo, sierra de mano o vertical, escuadra de carpintero y posiblemente taladro eléctrico y guantes), solo necesita el kit de instalación de Quick-Step que contiene un taco de impacto, una barra de arrastre y cuñas. Asegúrese de disponer de todas las herramientas antes de comenzar la instalación. En el caso de la instalación encolada, además, se necesita una paleta de encolado (se recomienda el tipo B11) y un adhesivo apto para suelos de madera.

2

Al cortar la plancha Quick-Step Wood, asegúrese de no generar astillas o virutas. Si usa una sierra de mano, mantenga la superficie decorativa hacia arriba. Si utiliza una sierra vertical, mantenga la superficie decorativa hacia abajo (excepto si las cuchillas de la sierra vertical utilizan movimientos descendentes).

3

Cada plancha Quick-Step Wood se ha revisado exhaustivamente en busca de imperfecciones antes de su embalaje. Sin embargo, los paquetes pueden dañarse durante el transporte o al abrirlos. No instale una plancha con una superficie, una junta o un borde dañados. Inspeccione cuidadosamente cada plancha antes de instalarla. Una caja de Quick-Step puede contener una plancha con varias piezas iniciales o finales cortas para facilitar la instalación. La cantidad de piezas iniciales o finales cortas por caja puede variar entre dos y tres. La longitud acumulada de todas las piezas cortas será siempre igual a la longitud de una plancha estándar. Tenga en cuenta que la madera no es un material homogéneo. Habrá diferencias entre las planchas, al igual que las hay entre los árboles. Estos aspectos le proporcionan la apariencia y la sensación cálida y natural característica de los suelos de madera. También aparecerán nudos y grietas en función de la clasificación y el rango elegido. Esto es natural y no se considerará un defecto del producto. Por lo tanto, asegúrese siempre de formarse una idea correcta del aspecto que tendrá el suelo y de contar con la información del proveedor antes de realizar la instalación. Al instalar una plancha, esta se considera aceptada y no se puede realizar ninguna reclamación. Es recomendable mezclar las planchas. Para ello, utilice planchas de diferentes cajas al mismo tiempo cuando lleve a cabo la instalación.

4

Las planchas Quick-Step Wood se pueden instalar de forma flotante o encolarse. Describiremos las dos formas de instalación.

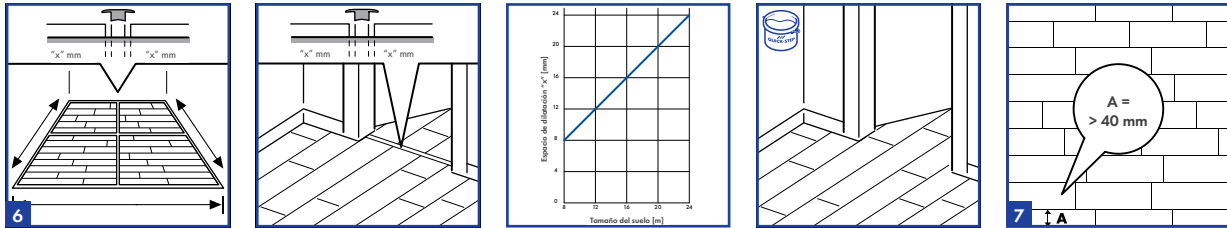
5

Flotante

Si decide instalar un suelo flotante, debe colocar la primera sección de la capa de subsuelo paralela a la longitud de las planchas que se van a instalar. Añada gradualmente las siguientes secciones de la capa de subsuelo mientras coloca las planchas de madera. Es fundamental que utilice un subsuelo de nivelación para corregir cualquier desnivel en la base del suelo. En la mayoría de los casos, se debe usar una película impermeable al vapor para proteger el suelo contra la condensación o la humedad ascendente.

Encolado

El encolado directo solo puede realizarse en un subsuelo para el que sea adecuado (en términos de planicidad, firmeza, grietas, etc.) de conformidad con los principios y las normas generales. El subsuelo debe presentar niveles suficientes de sequedad, dureza y homogeneidad. Asegúrese de utilizar una cola adecuada. Siga las instrucciones sobre el tiempo de secado, el consumo, la aplicación, etc. Estas instrucciones las debe proporcionar el fabricante de la cola. Si pega el suelo, intente pisarlo lo menos posible en la sección encolada durante la instalación.



6

Flotante

En la instalación flotante, es importante no sobrepasar las dimensiones máximas de la habitación. Cuando las dimensiones de la habitación superen los 20 m x 20 m en el caso de productos con núcleo de fibra de alta densidad (HDF) o los 24 m x 24 m en el caso de productos con núcleo de madera, se debe colocar una junta de dilatación intermedia. Debe utilizarse una junta de dilatación en puertas y ángulos de habitación típicos. La dilatación y la contracción son lineales, por lo que cuanto mayor sea la superficie, mayores deberán ser las juntas de dilatación. Como regla general, puede calcular la junta de dilatación como 1 mm por cada metro de ancho del suelo. Se debe consultar el siguiente gráfico para obtener los espacios de dilatación "x" correctos.

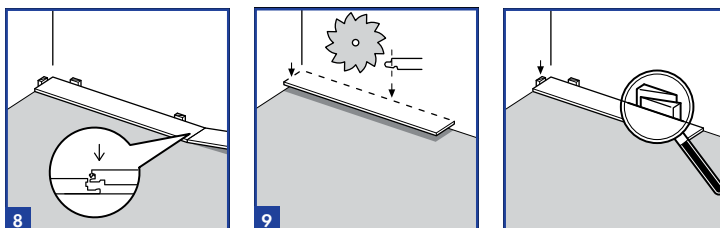
Tenga en cuenta que, en habitaciones de grandes dimensiones, los rodapiés normales no cubren la junta de dilatación. Para cubrir la junta de dilatación, se debe utilizar otro tipo de rodapié o una combinación de distintos tipos de rodapiés. En estas situaciones, a menudo se combina un rodapié estándar con un rodapié con forma de cuarto de círculo.

Encolado

En una instalación encolada, no hay restricciones de longitud y anchura. Aún es obligatorio disponer de un espacio de dilatación de 8 mm alrededor del perímetro de la habitación, aunque ya no es necesaria una moldura en T en las puertas. Las juntas de dilatación de construcción presentes en el edificio y las juntas del suelo radiante existentes en la capa de cemento deben transferirse al suelo con una junta flexible o un perfil.

7

Antes de comenzar, mida correctamente la longitud y la anchura de la habitación para planificar una distribución precisa y conseguir una apariencia equilibrada del suelo. Con ello, se asegurará de que al final la última fila no sea demasiado estrecha. Si calcula que la última fila tendrá menos de 40 mm, será más sencillo realizar la instalación estrechando las planchas de la primera fila.

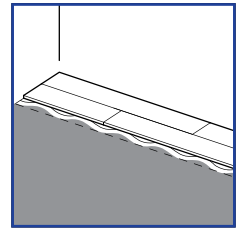
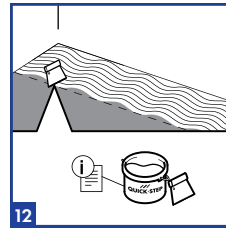
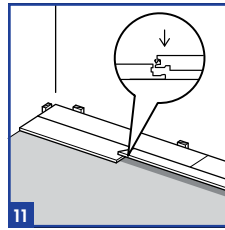
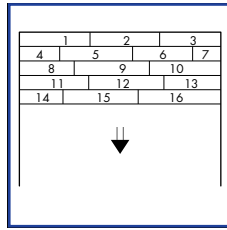
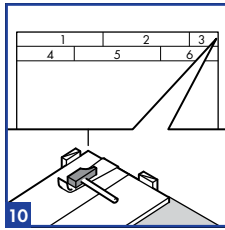


8

A menudo, la instalación se realiza en paralelo a las paredes más largas de la habitación. La dirección más habitual en la instalación de cualquier tipo de suelo de madera es de izquierda a derecha con la cara de la lengüeta orientada hacia el muro desde el que se comienza. No olvide utilizar cuñas para garantizar el espacio de dilatación. Gracias al sistema de clic patentado Multifit, tanto la instalación flotante como la encolada resultan muy sencillas de llevar a cabo. Este sistema patentado hace que sea muy fácil desmontar una plancha si es necesario sin necesidad de destruir el mecanismo de conexión. La junta de terminación se puede ensamblar de distintas formas: mediante caída, inclinación, deslizamiento o pequeños golpes para encajar en horizontal. La forma más rápida, sencilla y segura es el plegado. Puede ser útil utilizar un martillo de goma para comprobar las juntas y darles unos pequeños golpes para encajarlas totalmente si es necesario.

9

Estreche la primera fila o, como mínimo, corte la lengüeta para obtener la primera distancia al muro. Si el muro es curvado o irregular, la primera fila se debe cortar y adaptar al contorno del muro. Utilice como mínimo dos cuñas en el lado largo de cada plancha. Corte la lengüeta de la primera plancha también en el lado corto. Esta plancha quedará por tanto con la lengüeta de plástico a la derecha.



10

Instale las dos primeras filas como se muestra en la ilustración. Recomendamos que las juntas de terminación se superpongan o escalonen en intervalos equivalentes a $1/3$ del largo de la plancha, pero nunca menores de 300 mm. Si se instalan las dos primeras filas como se muestra en la ilustración, se obtendrá una línea recta para continuar con el resto de la instalación. El corte de la primera y segunda filas debería ser perfecto para utilizar las planchas como punto de partida de las filas tres y cuatro. Recuerde utilizar siempre cuñas para mantener la distancia correcta con los muros.

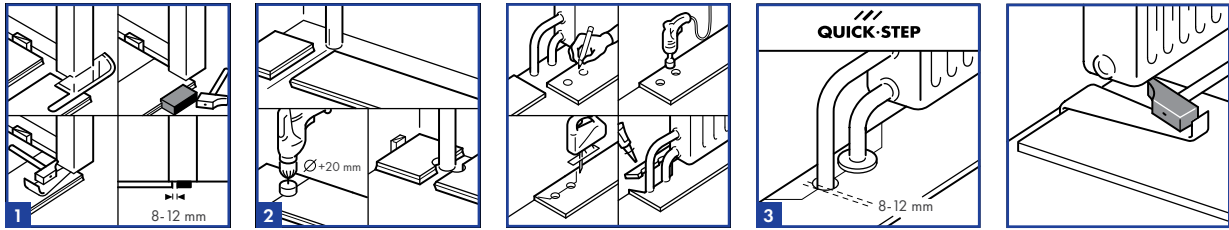
11

Incline la plancha que va a unir con un ángulo de entre 20 y 30 grados, encájela en la ranura del lado largo y deslícela suavemente hacia la izquierda hasta que los extremos de las planchas se toquen. Presione la plancha con firmeza hacia el suelo y el sistema MultiFit fijará la junta en el extremo a la perfección. Compruebe siempre todas las juntas antes de continuar (dé golpes suaves con un martillo de goma y utilice un taco de impacto si es necesario).

12

Encolado

Antes de aplicar la cola al subsuelo, recomendamos instalar al menos dos filas sin cola y sin conectar las juntas del lado corto. De esta forma, podrá alinear a la perfección el suelo de madera y realizar los trabajos de sierra necesarios. Aconsejamos ir aplicando la cola cada dos filas con el fin de mantener el área de instalación limpia. Extienda la cola para esas filas y, a continuación, coloque las planchas de madera. Tras terminar las dos primeras filas, puede apoyarse en ellas y extender la cola para las dos siguientes filas. Siga este método de trabajo para el resto de la instalación. Consejo profesional: si tiene que realizar adaptaciones para esquinas especiales durante la instalación, se recomienda prepararlas previamente sin cola para tener garantía de que encajan a la perfección. Si está seguro de que encaja, puede encolar las piezas de ese punto especial.



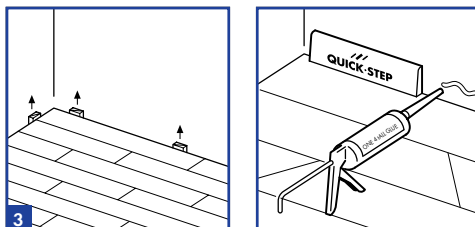
3. ACABADO

1

Para obtener un acabado elegante en la ubicación en la que el suelo se encuentra con un a entrada, es recomendable recortar el marco de la puerta. Para garantizar el corte correcto, coloque una plancha boca abajo sobre el suelo contra el marco. A continuación, coloque la sierra de mano horizontal sobre la plancha y simplemente corte el marco o la moldura como se muestra en la ilustración. Retire la parte cortada y aspire el polvo. A continuación, solo tiene que deslizar la plancha de suelo debajo del marco o la moldura y conseguir un acabado perfecto.

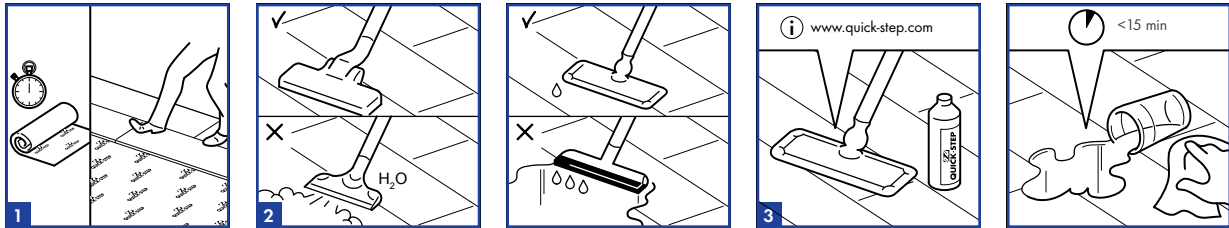
2

Para instalar el suelo Quick-Step Wood alrededor de tuberías, mida cuidadosamente y marque las planchas con el punto central exacto para cada tubería. En cada uno de los puntos marcados, perfora un orificio con un diámetro equivalente al de la tubería + 16 mm en un clima seco o 24 mm en un clima húmedo. Si se encuentra en el lado largo de la plancha, realice un corte de 45 grados desde cada orificio hasta el borde de esta y, a continuación, corte entre los orificios, como se muestra. Si se encuentra en el extremo de la plancha, realice un corte recto a lo largo de esta. Instale la plancha. A continuación, aplicando un poco de cola para madera normal a lo largo de los bordes recortados de la pieza cortada, péguela en el lugar adecuado. Asegúrese de que la cola no se introduzca entre la pieza cortada y el subsuelo. Utilice cuñas para fijar un punto de pegado resistente y quite cualquier cola que haya en la superficie del suelo directamente con un paño húmedo. El espacio que ha dejado entre las tuberías permite el desplazamiento previsto del suelo entre los cambios de estación. En las instalaciones flotantes, estos espacios no pueden rellenarse con ningún sellador, silicona u otro adhesivo. Utilice los tapones de radiador Quick-Step para ocultar los espacios entre las tuberías del radiador en estos casos.



3

Inspeccione la superficie final del suelo instalado, retire todas las cuñas e instale los rodapiés Quick-Step Wood de acuerdo con las instrucciones.



4. MANTENIMIENTO

1

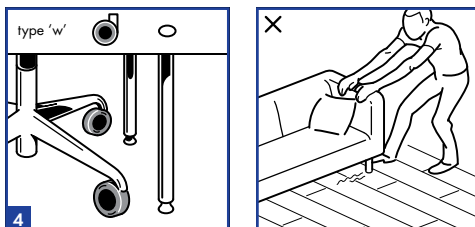
Al instalar un suelo flotante, se puede caminar sobre él durante la instalación y justo después. Tras la instalación, es recomendable mantener una temperatura ambiente de 15-22 °C y un nivel de humedad relativa del 30-85 %. Durante el invierno, el aire en las habitaciones suele ser extremadamente seco, por lo que es recomendable utilizar humidificadores para obtener un nivel de humedad constante. En verano y otoño, cuando hay una alta humedad relativa, la habitación debe estar bien ventilada. Una humedad relativa demasiado baja podría causar daños irreparables en el suelo (es decir, grietas, juntas abiertas, chirridos, etc.).

2

Para quitar la suciedad y el polvo del suelo, utilice una mopa ligeramente húmeda, un cepillo o una aspiradora. Asegúrese de que la aspiradora esté equipada con ruedas blandas y un cepillo de suelos de madera para evitar arañazos en el suelo. No utilice nunca una máquina de limpieza a vapor para limpiar el suelo de madera. Al limpiar por primera vez el suelo, asegúrese de quitar TODO el polvo y la suciedad antes de usar un paño. Está terminantemente prohibido realizar un mantenimiento con agua en los suelos de madera.

3

Utilice solo los productos de limpieza recomendados para el mantenimiento del suelo. Recuerde que el uso de otros productos de limpieza puede dañar el suelo. Siempre seque el suelo de forma inmediata hasta que no se vea humedad ni líquido sobre él.



4

Las sillas con ruedas deben tener "ruedas blandas" y debe colocarse una estera protectora de plástico debajo del área donde se ubica o se usa la silla. Todas las patas de los muebles deben estar protegidas por almohadillas de fieltro para evitar arañazos en la superficie lacada o aceitada. Evite deslizar o arrastrar los muebles sobre la superficie de madera para resguardarla de posibles arañazos. Es recomendable levantar los muebles. Coloque siempre una estera de calidad en cualquier puerta de entrada para evitar la entrada de arena, suciedad o agua, que puede provocar daños.

5

Hay disponibles instrucciones de limpieza que puede obtener a través de su distribuidor Quick-Step o en el sitio web de estos productos. Léalas atentamente antes de llevar a cabo el mantenimiento de la superficie lacada o aceitada.

6

El fabricante no se hace responsable de los problemas o daños que se deriven de la preparación inexperta del subsuelo, la propia instalación del suelo o la exposición de este a situaciones climáticas o de mantenimiento inadecuadas. El derecho de compensación por planchas dañadas o de diferente color no es aplicable a los suelos que ya se han instalado. En casos no habituales, es recomendable que se informe lo suficiente sobre los requisitos específicos de nuestro proyecto de construcción. Si tiene alguna pregunta adicional, póngase en contacto con su distribuidor.